

0 6 . m a i . 2 0 2 4

LVNT

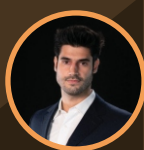


agro

BY:LVNTCORP

# Soja

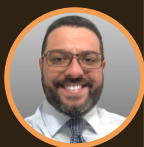
## Mercado Físico



**Analista**  
Eduardo Rahal  
CNPI-T 2947



**Analista de Commodities**  
Vicente Zotti



**Analista de Commodities**  
Alê Delara

# Mercado Físico

## Overview

**A soja registrou a maior alta da semana desde junho de 2023 na Bolsa de Chicago, acumulando ganhos de 3,33%,** com o mercado atento ao clima, tanto nos Estados Unidos, que mostram excesso de chuvas para os próximos 7 dias, o que deverá atrapalhar os trabalhos de plantio, como também às chuvas no Rio Grande do Sul.

Com relação aos Estados Unidos, **o plantio atingiu 18%,** contra 19% no mesmo período do ano passado e 10% de média histórica. Apesar do ritmo dos trabalhos estar acima de média, se as chuvas se confirmarem, o plantio poderá sofrer atrasos, aumentando o risco para a produtividade, o que tem adicionado o tradicional prêmio de risco do mercado climático. Outro problema climático **é a tragédia que está assolando o Rio Grande do Sul; a perda de vidas é inestimável e merece toda nossa solidariedade!** Olhando para a produção agrícola do estado, a colheita de soja atingiu 72%, de acordo com nosso levantamento, e há em torno de 6 milhões de toneladas para serem colhidas, principalmente na região central do estado. Com isso, **nós estamos estimando perdas preliminares na ordem de 2 milhões de toneladas,** o que poderá levar a oferta nacional para um volume entre 145/147 milhões de toneladas. Decidimos aguardar um pouco antes de atualizar a nossa estimativa, pois as chuvas ainda estão acontecendo e é impossível contabilizar os prejuízos neste momento.

Com relação aos dados semanais, na segunda-feira, o USDA (United States Department of Agriculture) apontou que apenas **250,332 mil toneladas foram embarcadas,** representando uma queda de 43,56% em relação à semana anterior. **As vendas novas para exportação ficaram em 414 mil toneladas, crescimento de 96,3% em comparação com a última semana.**

**Commodities  
em Foco**  
BY INSIDE RESEARCH

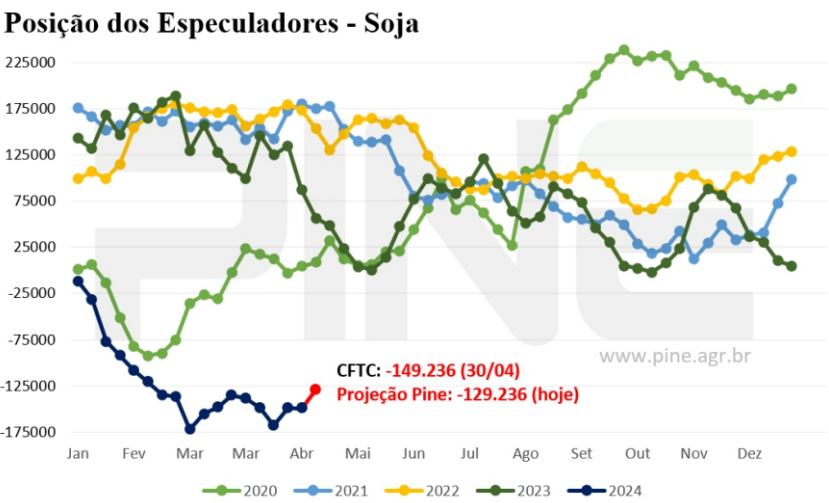
**Consultoria em gestão de  
risco para o agronegócio.**  
Saiba mais em: [b2b@insideapp.com.br](mailto:b2b@insideapp.com.br)

**agro**  
BY INSIDE RESEARCH



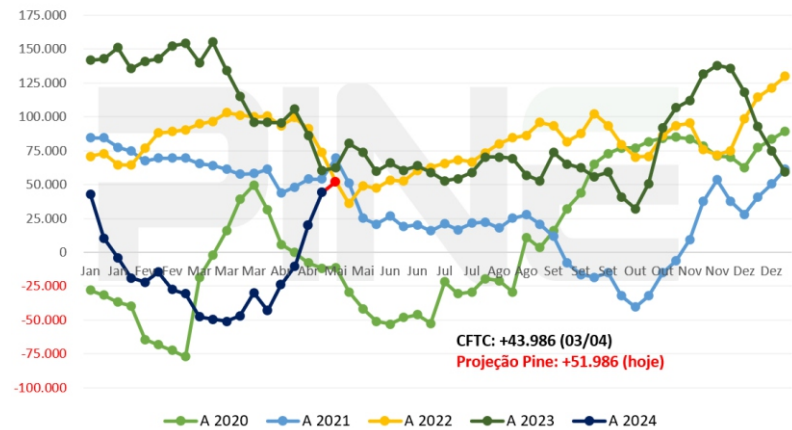
## WASDE

**Na próxima semana**, o Departamento de Agricultura dos Estados Unidos, USDA, **irá divulgar seu relatório mensal de Oferta e Demanda (WASDE)** já com os primeiros números da próxima temporada. Com isso, teremos os números necessários para começar a trabalhar de maneira mais ativa na estratégia comercial. O clima, apesar da previsão de excesso de chuvas nos próximos dias, segue muito bem; inclusive, **as áreas com problemas de seca caíram para 17% contra 21% na semana anterior**, ou seja, o risco de quebra de produção está caindo dia a dia. Fazendo um exercício de simulação de cenários, com a área semeada de 86,5 milhões de toneladas e produtividade de 52 sacas por hectare, a produção será de 121,1 milhões de toneladas, adicionando um estoque inicial na faixa de 8,57 milhões de toneladas. Assim, a oferta total será de 129,8 milhões de toneladas, **um crescimento de 8,10%** em relação à temporada atual. Desta forma, as cotações na Bolsa de Chicago podem trabalhar abaixo de US\$ 11,00 o bushel entre outubro e novembro. Estamos monitorando esta possibilidade, por isso recomendamos que você tenha conta aberta em uma corretora, pois o mercado tende a abrir oportunidades para a montagem de seguros de baixa nos contratos novembro/janeiro, aproveitando um possível movimento de alta de curto prazo. A ideia será ganhar tempo para comercializar o físico entre outubro e dezembro.



Fonte: CFTC

Posição dos Managed - Farelo de Soja

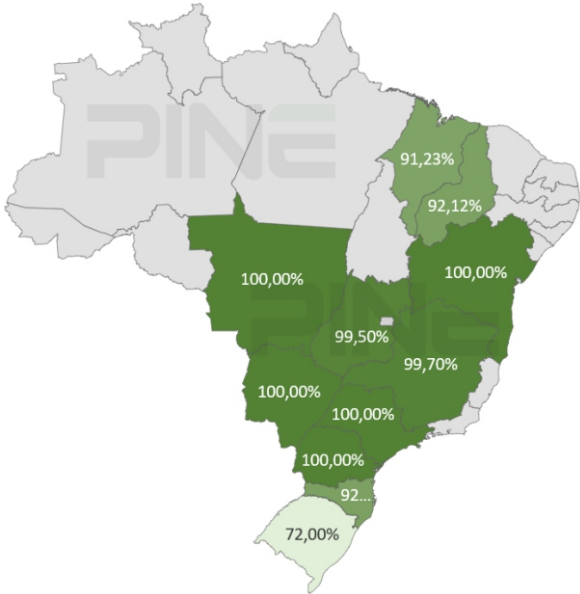


Fonte: CFTC

## Brasil

**Por aqui, a colheita se encaminha para o seu final, com 94,23% já finalizados.** O Rio Grande do Sul é o estado que tem a colheita mais tardia do Brasil e estimamos que os trabalhos estejam 72% concluídos. Devido às chuvas, os trabalhos estão suspensos e estimamos que haverá quebras de 2 milhões de toneladas; muitos grãos apodrecerão ou brotarão assim que as chuvas pararem e o sol voltar a aparecer. Tanto os preços em Chicago quanto os prêmios nos portos tiveram alta esta semana, visto que o Porto de Rio Grande possui 10 milhões de toneladas de soja e 4 milhões de toneladas de farelo de soja para embarcar nesta temporada, sendo improvável a execução completa destes contratos pelo estado.

Evolução da Colheita de Soja



Fonte: Pine Agronegócios

Como os preços estão no melhor nível do ano, nós recomendamos a venda, aproveitando a valorização dos prêmios de exportação e, também, de Chicago neste momento.

A comercialização segue a passos muito lentos, **já que os vendedores estão aguardando a continuidade da melhoria dos preços, enquanto as tradings estão cobertas em relação às suas posições e estão originando conforme o comprador internacional se apresenta.** A boa notícia é que a China está presente por aqui, embora com volumes aquém do esperado.

Nosso compromisso para exportação está em 46,8 milhões de toneladas, **o que representa 48,25% da nossa estimativa de exportações de 97 milhões de toneladas, já concluídas.** É justamente essa expectativa de que nosso programa possa crescer rapidamente que afasta os vendedores. Assim, apesar de nossa recomendação geral ser de venda, se você não precisa de caixa e possui armazenagem barata, segurar o grão para vendê-lo mais adiante pode ser uma possibilidade. No entanto, tenha em mente que o custo de carregamento, tanto o contábil quanto o econômico (custo de oportunidade), é alto, e um bom aumento de preços seria necessário apenas para recuperar o dinheiro investido. **Nesse cenário, faça bem as contas, pois a venda do produto e a aplicação do dinheiro podem gerar renda de forma mais viável.**

## DISCLAIMER

A INSIDE RESEARCH LTDA. ("INSIDE"), empresa do Grupo Levante Investimentos ("LEVANTE"), declara que participou da elaboração do presente relatório de análise e é responsável por sua distribuição exclusivamente nos canais autorizados das empresas do Grupo Levante, tendo como objetivo somente informar os seus clientes com linguagem clara e objetiva, diferenciando dados factuais de interpretações, projeções, estimativas e opiniões, não constituindo oferta de compra ou de venda de nenhum título ou valor mobiliário. Além disso, os dados factuais foram acompanhados da indicação de suas fontes e as projeções e estimativas foram acompanhadas das premissas relevantes e metodologia adotadas.

Todas as informações utilizadas neste documento foram redigidas com base em informações públicas, de fontes consideradas fidedignas. Embora tenham sido tomadas todas as medidas razoáveis para assegurar que as informações aqui contidas não são incertas ou equivocadas no momento de sua publicação, a INSIDE e os seus analistas não respondem pela veracidade das informações do conteúdo, mas sim as companhias de capital aberto que as divulgaram ao público em geral, especialmente perante a Comissão de Valores Mobiliários ("CVM").

As informações, opiniões, estimativas e projeções contidas neste documento referem-se à data presente e estão sujeitas a mudanças, não implicando necessariamente na obrigação de qualquer comunicação no sentido de atualização ou revisão com respeito a tal mudança. Para maiores informações consulte a Resolução CVM nº 20/2021, e, também, o Código de Conduta da Apimec para o Analista de Valores Mobiliários. Em cumprimento ao artigo 16, II, da referida Resolução CVM nº 20/2021.

**As decisões de investimentos e estratégias financeiras sempre devem ser realizadas pelo próprio cliente, de preferência, amparado por profissionais ou empresas habilitadas para essa finalidade, uma vez que a INSIDE não exerce esse tipo de atividade.**

Esse relatório é destinado exclusivamente ao cliente da INSIDE que o contratou. A sua reprodução ou distribuição não autorizada, sob qualquer forma, no todo ou em parte, implicará em sanções cíveis e criminais cabíveis, incluindo a obrigação de reparação de todas as perdas e danos causados, nos termos da Lei nº 9.610/98, além da cobrança de multa não compensatória de 20 (vinte) vezes o valor mensal do serviço pago pelo cliente.

Em conformidade com os artigos 20 e 21 da Resolução CVM nº 20/2021, o analista Eduardo Jamil Rahal (inscrito no CNPI sob o nº 2947) declara que (i) é o responsável principal pelo conteúdo do presente relatório de análise; (ii) as recomendações nele contidas refletem única e exclusivamente as suas opiniões pessoais e que foram elaboradas de forma independente, inclusive com relação à INSIDE. Na contracapa deste relatório você encontra uma relação de todas as empresas que fazem parte do Grupo Levante. Para dirimir quaisquer dúvidas, entre em contato através dos canais de atendimento nos sites oficiais.



[www.insideresearch.com.br](http://www.insideresearch.com.br)

LEVANTE

[www.levanteideias.com.br](http://www.levanteideias.com.br)

LVNT | corp  
INSIDE

[www.lvntcorp.com.br](http://www.lvntcorp.com.br)

LEVANTE | Asset  
Management

[www.levanteasset.com.br](http://www.levanteasset.com.br)